

В соответствии со статьей 39.18 Земельного кодекса Российской Федерации администрация Добрянского городского округа информирует о возможности предоставления следующего земельного участка:

Местоположение (адрес) и кадастровый номер земельного участка	Площадь (кв. м.)	Вид права	Цель, для которой предоставляется земельный участок
Пермский край, Добрянский городской округ, с. Усть-Гаревая	2421*	аренда сроком на 20 лет	для ведения личного подсобного хозяйства

*согласно схеме расположения границ земельного участка на кадастровом плане территории (полная информация размещена на официальном сайте правовой информации Добрянского городского округа в информационно-телекоммуникационной сети Интернет с доменным именем dobr-pravo.ru (раздел «Разное», подраздел «Земельные ресурсы»); на сайте администрации Добрянского городского округа www.dobryanka.rus (раздел «Муниципальное имущество и земельные ресурсы», подраздел «Земельные ресурсы», «Информация о предстоящем предоставлении земельных участков»).

Лица, заинтересованные в предоставлении земельных участков, вправе подавать заявления о намерении участвовать в аукционе на право заключения договора аренды земельного участка в соответствии с административным регламентом предоставления муниципальной услуги, утвержденным постановлением администрации Добрянского городского округа от 21.01.2022 № 141.

Место приема заявлений:

Администрация Добрянского городского округа Пермского края
адрес: Пермский край, г. Добрянка, ул. Советская, д.14, каб. 305;

Краевое государственное автономное учреждение «Пермский краевой многофункциональный центр предоставления государственных и муниципальных услуг» (МФЦ) либо его территориальные органы.

Способы подачи заявлений:

- при личном обращении;
- в электронной форме на адрес электронной почты: administration@dobryanka.permkrai.ru, в соответствии с порядком, утвержденным Приказом Минэкономразвития России от 14.01.2015 №7.

Срок приема заявлений в течении 30 дней с даты опубликования сообщения, с 8-30 до 13-00 и с 13-48 до 17-30 часов, по пятницам до 16-30 часов (кроме выходных и праздничных дней).

Более подробную информацию можно получить в муниципальном казенном учреждении «Добрянский городской информационный центр» по адресу: ул. 8 Марта, 13, с 8-30 до 13-00 и с 13-48 до 17-30 часов, тел. 25440.

Утверждена

(наименование документа об утверждении, включая наименования органов государственной власти или

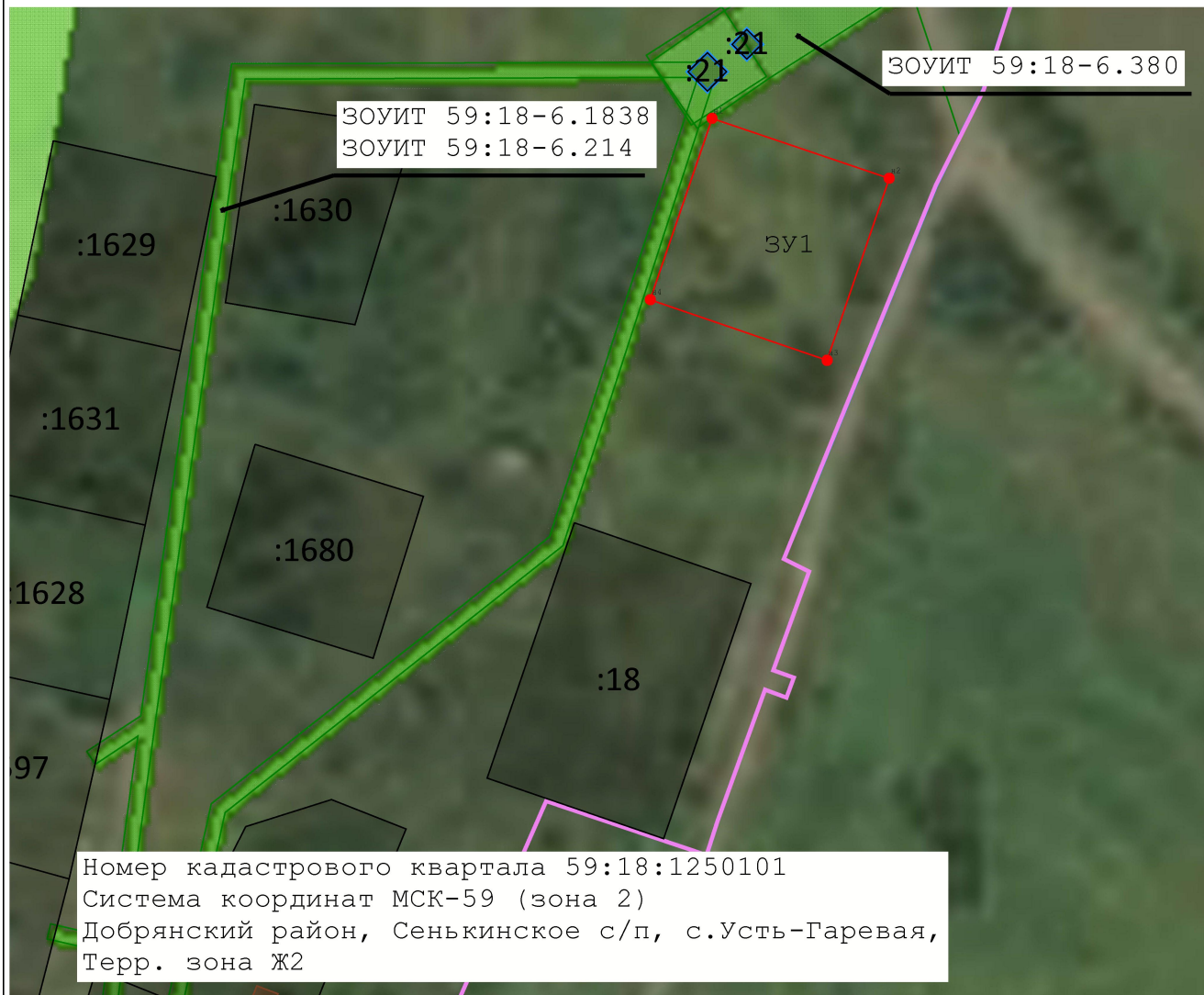
органов местного самоуправления, принявших решение об утверждении схемы или

подписавших соглашение о перераспределении земельных участков)

от _____ № _____





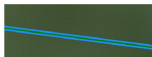


Схема расположения земельного участка или земельных участков на кадастровом плане территории

Площадь земельного участка 2 421 м ²																					
(указывается проектная площадь образуемого земельного участка, вычисленная с использованием технологических и программных средств, в том числе размещенных на официальном сайте федерального органа исполнительной власти, уполномоченного Правительством Российской Федерации на осуществление государственного кадастрового учета, государственной регистрации прав, ведение Единого государственного реестра недвижимости и предоставление сведений, содержащихся в Едином государственном реестре недвижимости, в информационно-телекоммуникационной сети "Интернет" (далее - официальный сайт), с округлением до 1 квадратного метра. Указанное значение площади земельного участка может быть уточнено при проведении кадастровых работ не более чем на десять процентов)																					
Обозначение характерных точек границ	Координаты, м (указываются в случае подготовки схемы расположения земельного участка с использованием технологических и программных средств, в том числе размещенных на официальном сайте. Значения координат, полученные с использованием указанных технологических и программных средств, указываются с округлением до 0,01 метра)																				
	<table border="1"><thead><tr><th></th><th>X</th><th>Y</th></tr><tr><th>1</th><th>2</th><th>3</th></tr></thead><tbody><tr><td>н1</td><td>573 244,32</td><td>2 224 744,22</td></tr><tr><td>н2</td><td>573 228,78</td><td>2 224 790,29</td></tr><tr><td>н3</td><td>573 181,55</td><td>2 224 774,12</td></tr><tr><td>н4</td><td>573 197,28</td><td>2 224 728,17</td></tr><tr><td>н1</td><td>573 244,32</td><td>2 224 744,22</td></tr></tbody></table>		X	Y	1	2	3	н1	573 244,32	2 224 744,22	н2	573 228,78	2 224 790,29	н3	573 181,55	2 224 774,12	н4	573 197,28	2 224 728,17	н1	573 244,32
	X	Y																			
1	2	3																			
н1	573 244,32	2 224 744,22																			
н2	573 228,78	2 224 790,29																			
н3	573 181,55	2 224 774,12																			
н4	573 197,28	2 224 728,17																			
н1	573 244,32	2 224 744,22																			



Масштаб 1:1 800

Условные обозначения:

-  - - характерная точка границы вновь образованного земельного участка, сведения о которой отсутствуют в ЕГРН
-  - - Существующая часть границы, имеющиеся в ГКН сведения о которой достаточны для определения ее местоположения
-  - - Вновь образованная часть границы, сведения о которой достаточны для определения ее местоположения
- 59:18:1250101 - - Обозначение кадастрового квартала
-  - - Надписи кадастрового номера земельного участка
-  - - Граница населенного пункта
-  - - Граница кадастрового квартала
-  - - Слой спутниковой карты
- ЗОУИТ 59:18-6.1838 - - Публичный сервитут для размещения объекта электросетевого хозяйства «ВЛ-0,4 КВ ОТ ТП-20512, ВЛ-0,4 КВ ОТ ТП-20514, ВЛ-0,4 КВ ОТ ТП-20515, ВЛ-0,4 КВ ОТ ТП-20522»
- ЗОУИТ 59:18-6.214 - - Охранная зона объекта: «ВЛ-0,4 КВ ОТ ТП-20512, ВЛ-0,4 КВ ОТ ТП-20514, ВЛ-0,4 КВ ОТ ТП-20515, ВЛ-0,4 КВ ОТ ТП-20522»
- ЗОУИТ 59:18-6.380 - - ОХРАННАЯ ЗОНА ВЛ-10 КВ Ф. ПАТРАКИ